

BOSE[®]

Owner's Guide
Guía de usuario
Notice d'utilisation



SoundDock[®] 10

digital music system

SAFETY INFORMATION

Please read this owner's guide

Please take the time to follow the instructions in this owner's guide carefully. It will help you set up and operate your system properly and enjoy its advanced features. Please save this owner's guide for future reference.

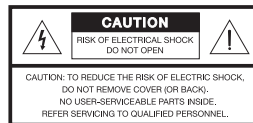
WARNINGS:

- To reduce the risk of fire or electrical shock, do not expose the product to rain or moisture.
- To prevent electric shock, match the wide blade of the line cord plug to the wide slot of the AC (mains) receptacle. Insert fully.
- Do not expose this apparatus to dripping or splashing, and do not place objects filled with liquids, such as vases, on or near the apparatus. As with any electronic product, use care not to spill liquids into any part of the system. Liquids can cause a failure and/or a fire hazard.
- Do not place any naked flame sources, such as lighted candles, on or near the apparatus.
- Keep the remote control battery away from children. It may cause a fire or chemical burn if mishandled. Do not recharge, disassemble, heat above 100°C (212°F), or incinerate. Dispose of used batteries promptly. Replace only with a battery of the correct type and model number.
- Danger of explosion if battery is incorrectly replaced. Replace only with Duracell, Eveready, Energizer, Maxell, Toshiba, or Shun Wo CR2032 or DL2032 3-volt lithium battery.
- Contains small parts that may be a choking hazard. Not suitable for children under age 3.
- **Please dispose of used batteries properly**, following any local regulations. Do not incinerate.



CE This product conforms to the EMC Directive 2004/108/EC and to the Low Voltage Directive 2006/95/EC. The complete Declarations of Conformity can be found at www.Bose.com/static/compliance/index.html.

CAUTIONS:



The lightning flash with arrowhead symbol within an equilateral triangle alerts the user to the presence of uninsulated dangerous voltage within the system enclosure that may be of sufficient magnitude to constitute a risk of electric shock.



The exclamation point within an equilateral triangle alerts the user to the presence of important operating and maintenance instructions in this owner's guide.

Notes:

- The product label is located on the back of the product.
- Where the mains plug or appliance coupler is used as the disconnect device, such disconnect device shall remain readily operable.
- This product must be used indoors. It is neither designed nor tested for use outdoors, in recreation vehicles, or on boats.
- Make no modifications to the system or accessories. Unauthorized alterations may compromise safety, regulatory compliance, and system performance.

Class B emissions

This Class B digital apparatus meets all requirements of the Canadian Interference-Causing Equipment Regulations (Canada only).

If applicable, the radio communication device incorporated into this apparatus meets all requirements of the Industry Canada standard RSS-310 (Canada only).

IMPORTANT SAFETY INSTRUCTIONS

1. **Read these instructions** – for all components before using this product.
2. **Keep these instructions** – for future reference.
3. **Heed all warnings** – on the product and in the owner's guide.
4. **Follow all instructions.**
5. **Do not use this apparatus near water or moisture** – Do not use this product near a bathtub, washbowl, kitchen sink, laundry tub, in a wet basement, near a swimming pool, or anywhere else that water is present.
6. **Clean only with a dry cloth** – and as directed by Bose Corporation. Unplug this product from the wall outlet before cleaning.
7. **Do not block any ventilation openings. Install in accordance with the manufacturer's instructions** – To ensure reliable operation of the product and to protect it from overheating, put the product in a position and location that will not interfere with its proper ventilation. For example, do not place the product on a bed, sofa, or similar surface that may block the ventilation openings. Do not put it in a built-in system, such as a bookcase or a cabinet that may keep air from flowing through its ventilation openings.
8. **Do not install near any heat sources, such as radiators, heat registers, stoves or other apparatus (including amplifiers) that produce heat.**
9. **Only use attachments/accessories specified by the manufacturer.**
10. **Protect the power cord from being walked on or pinched, particularly at plugs, convenience receptacles, and the point where they exit from the apparatus.**
11. **Unplug this apparatus during lightning storms or when unused for long periods of time** – to prevent damage to this product.
12. **Refer all servicing to qualified service personnel. Servicing is required when the apparatus has been damaged in any way: such as power supply cord or plug is damaged; liquid has been spilled or objects have fallen into the apparatus; the apparatus has been exposed to rain or moisture, does not operate normally, or has been dropped** – Do not attempt to service this product yourself. Opening or removing covers may expose you to dangerous voltages or other hazards. Please call Bose to be referred to an authorized service center near you.

13. **To prevent risk of fire or electric shock, avoid overloading wall outlets, extension cords, or integral convenience receptacles.**
14. **Do not let objects or liquids enter the product** – as they may touch dangerous voltage points or short-out parts that could result in a fire or electric shock.
15. **See product enclosure for safety related markings.**
16. **Use proper power sources** – Plug the product into a proper power source, as described in the operating instructions or as marked on the product.

Information about products that generate electrical noise

U.S.A. only

This equipment has been tested and found to comply with the limits for a Class B digital device, pursuant to Part 15 of the FCC rules. These limits are designed to provide reasonable protection against harmful interference in a residential installation. This equipment generates, uses, and can radiate radio frequency energy and, if not installed and used in accordance with the instructions, may cause harmful interference to radio communications. However, this is no guarantee that interference will not occur in a particular installation. If this equipment does cause harmful interference to radio or television reception, which can be determined by turning the equipment off and on, you are encouraged to try to correct the interference by one or more of the following measures:

- Reorient or relocate the receiving antenna.
- Increase the separation between the equipment and receiver.
- Connect the equipment to an outlet on a different circuit than the one to which the receiver is connected.
- Consult the dealer or an experienced radio/TV technician for help.

Any changes to this device not expressly approved by Bose Corporation may void the user's authority to operate this device.

Canada

This Class B digital apparatus complies with the Canadian ICES-003 Class B specification.

For your records

Serial number: _____

Purchase date: _____

Dealer name: _____

Dealer phone: _____

Please keep your sales receipt with this owner's guide.

SoundDock and the distinctive design of the SoundDock 10 system are registered trademarks of Bose Corporation in the U.S. and other countries. iPod is a trademark of Apple Inc., registered in the U.S. and other countries. All other marks are registered trademarks and trademarks of Bose Corporation.

iPhone is a trademark of Apple Inc. All other marks are property of Bose Corporation.

“Made for iPod” means that an electronic accessory has been designed to connect specifically to iPod and has been certified by the developer to meet Apple performance standards.

“Works with iPhone” means that an electronic accessory has been designed to connect specifically to iPhone and has been certified by the developer to meet Apple performance standards.

Apple is not responsible for the operation of this device or its compliance with safety and regulatory standards.

The *Bluetooth*[®] word mark and logos are registered trademarks owned by Bluetooth SIG, Inc. and any use of such marks by Bose Corporation is under license. Other trademarks and trade names are those of their respective owners.

SOUNDDOCK® 10 DIGITAL MUSIC SYSTEM

Introduction

Thank you for purchasing the SoundDock 10 digital music system. Offering a high-quality, room-filling sound, the SoundDock 10 digital music system can easily serve as the primary digital music system in your home.

Outstanding features:

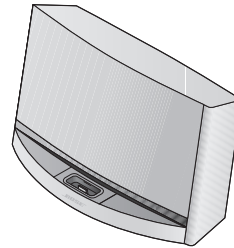
- Proprietary acoustic design delivers full, rich sound
- Remote controls basic system functions including source selection
- Auxiliary input allows use with other audio devices
- Compatible with the iPhone and most iPod models, including the iPod touch and any iPod featuring a click wheel, including nano, mini, photo, video and classic models.
- Charges your device while it is docked
- Provides video output connection for a TV or monitor
- Available *Bluetooth*® dock accessory

Unpacking

Check the carton for all the parts shown.

Save the carton and packing materials, which provide the safest way to transport this product.

If any part of the product appears to be damaged, do not attempt to use it. Contact your authorized Bose dealer immediately or call Bose Customer Service. Refer to the address list enclosed in the carton for contact information.



SoundDock 10 digital music system



Remote control



AC power cord

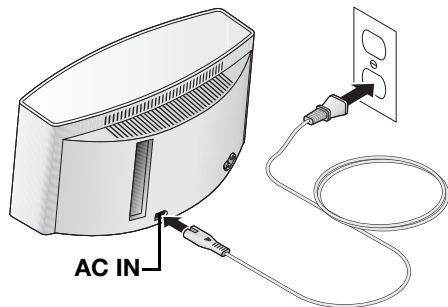
WARNING: To avoid danger of suffocation, keep plastic bags out of the reach of children.

Now is a good time to find the serial number on the back of your SoundDock 10 system and record it on the previous page.

SOUNDDOCK® 10 DIGITAL MUSIC SYSTEM

Setting up your system

1. Place your SoundDock 10 digital music system on a flat, stable surface.
2. Plug the small end of the AC power cord into the AC power connector on the back of the unit.
3. Plug the other end into a live AC (mains) outlet. After you hear two short tones from your SoundDock 10 system, it is ready to use.



Note: The tonal quality of your SoundDock 10 system will vary with placement. For example, moving the system toward a corner will increase bass response; moving it away from the corner will decrease bass response.

CAUTION: Do not cover the ventilation openings of the product. The slots on the top provide ventilation for the built-in electronic circuitry and shall not be blocked.

Note: When handling the SoundDock 10 system, the front structure containing the iPod/iPhone dock may feel loose. This is normal. This part of the system is intentionally designed to prevent speaker vibration from interfering with the operation of your iPod/iPhone.

System on/off control

You can turn on your SoundDock 10 system in any of the following three ways:

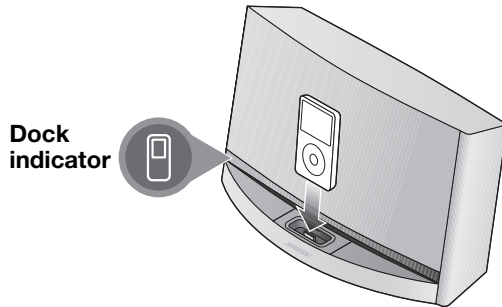
- Dock a device.
- Press any key except OFF on the Bose® remote.
- Press any key on the docked device.

To turn off the SoundDock 10 system, do either one of the following:

- Press OFF on the SoundDock 10 remote.
- Remove the docked device.

Listening to a docked device

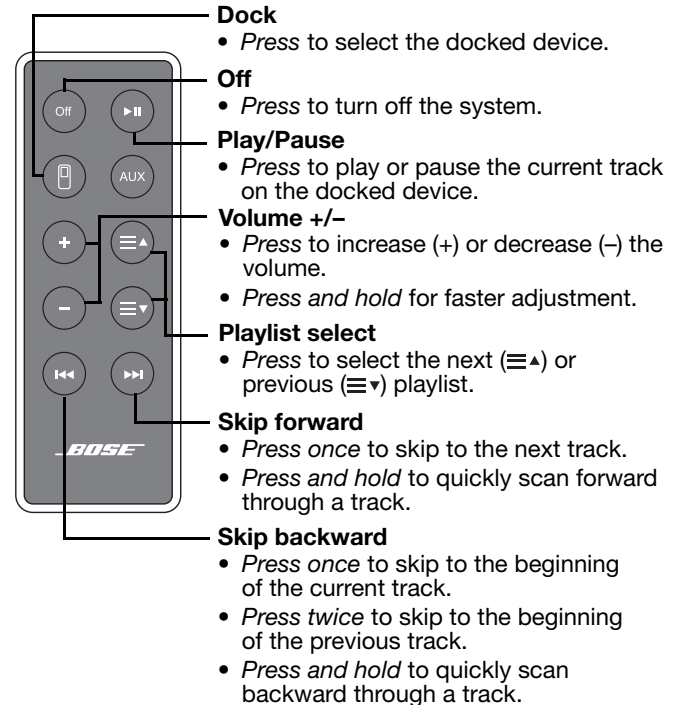
1. Insert your iPod or iPhone into the dock. The dock indicator glows on the front panel.



2. Use the Bose® remote to control system functions.

Note: Your SoundDock® 10 digital music system charges your iPod/iPhone whenever it is docked.

Note: Your SoundDock 10 digital music system comes with a universal dock adapter that can accommodate most iPod models. If you prefer to use the adapter that came with your iPod, see “Changing the dock adapter” on page 6.

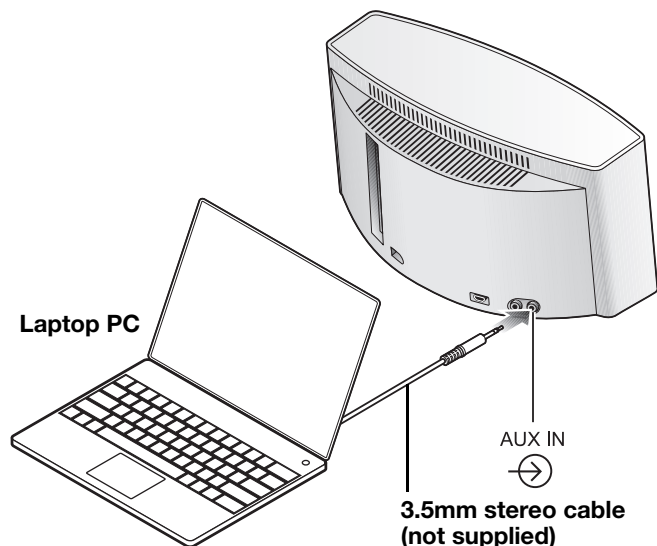


SOUNDDOCK® 10 DIGITAL MUSIC SYSTEM

Listening to other devices

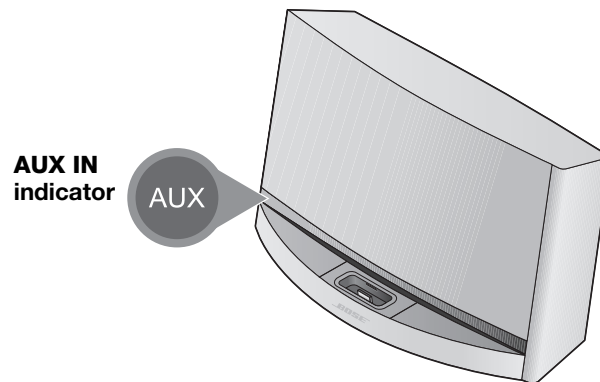
You can connect the audio output of a PC, CD player, TV, MP3 player, or other type of audio device to the **AUX IN** connector. The **AUX IN** connector accepts a 3.5mm stereo cable plug.

1. Using the appropriate stereo cable, connect your audio device to the **AUX IN** connector.



Note: A device must be plugged into the AUX IN connector in order to select the AUX source.

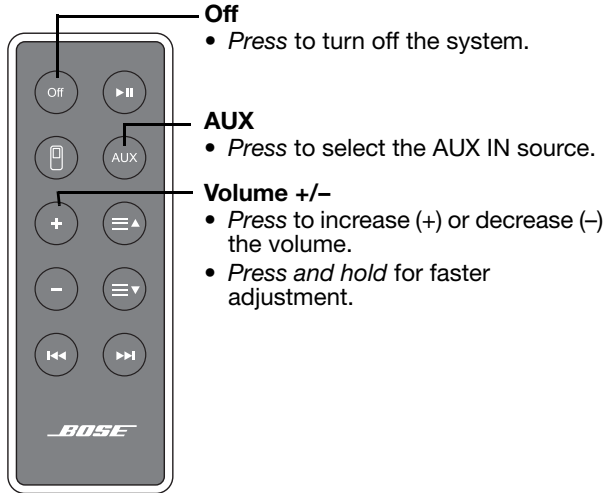
2. Press AUX on the Bose® remote. The **AUX IN** indicator glows on the front panel.



3. Turn on the audio device and start playing music.
4. Set the volume of the device to near maximum.

Note: The SoundDock 10 system is designed to provide the best audio performance without any additional audio effects. Make sure all audio effects are turned off in the connected device.

5. Use the Bose® remote to increase or decrease the system volume.



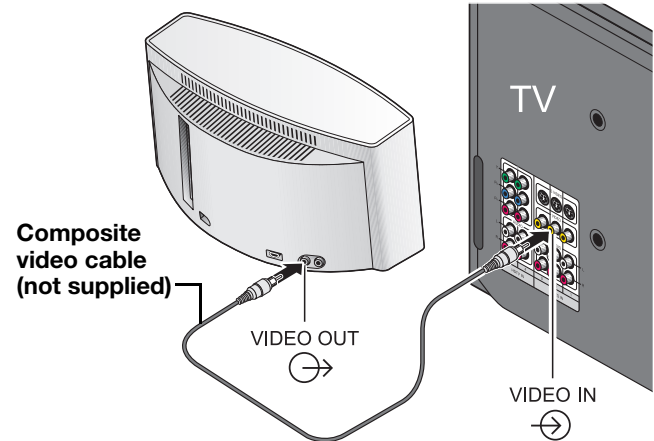
Notes:

- The Bose remote will not control devices connected to AUX IN.
- A docked iPod/iPhone will continue charging while you listen to a device connected to AUX IN.

Using the video output

When playing a docked iPhone or iPod with video capability, the VIDEO OUT connector provides a composite video output signal that can be viewed on a TV or computer monitor.

To view this video output on your TV or monitor, connect the VIDEO OUT to a video input using a standard composite video cable. Be sure to select the correct video input on your TV.



SOUNDDOCK® 10 DIGITAL MUSIC SYSTEM

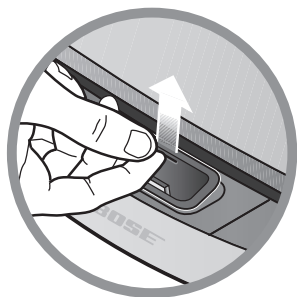
Changing the dock adapter

The SoundDock 10 digital music system is ready for use with an iPhone or a variety of iPod models.

If you prefer to use the dock adapter included with your iPod:

1. Make sure the power cord is disconnected.
2. Lift up the back edge of the adapter and remove it from the dock.

You may need to insert a thin, non-metallic utensil into the slot to provide the required leverage to lift the back edge.



Care and maintenance

Periodic maintaining may include cleaning your product and replacing the remote control batteries.

Cleaning

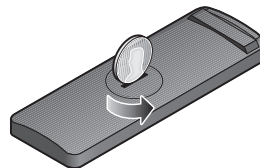
To clean the exterior surface of your product, you can wipe it using a soft, dry cloth. You can also lightly vacuum the grille.

- Do not use solvents, chemicals, or sprays.
- Do not allow liquids to spill or objects to drop into any openings.

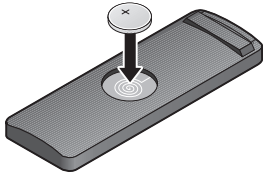
Replacing the remote control batteries

When the remote stops operating or its range seems reduced, it is time to change the remote battery.

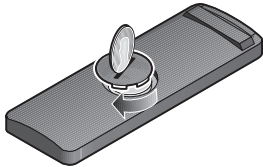
1. Using a coin, turn the battery cover slightly counter-clockwise.



2. Remove the used battery and insert the new one (CR2032 or DL2032). Refer to page ii for battery information and safety instructions. Be sure the battery is flat side up, with the positive (+) symbol in view.



3. Reseat the cover and turn it clockwise until it locks into place.

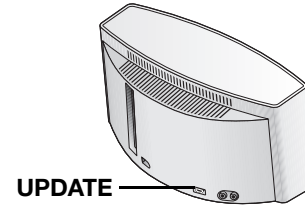


iPod/iPhone compatibility

If you have questions regarding the compatibility of your iPod/iPhone with the SoundDock 10 digital music system, see www.Bose.com for the most current compatibility information.

UPDATE connector

The UPDATE connector on the back of your SoundDock 10 system is for potential software updates, only.



Troubleshooting

The following troubleshooting table should help solve operating problems with your SoundDock 10 system. However, before using the table, do the following:

- Remove your iPod/iPhone from the dock and check for obstructions on the dock connector and on your iPod/iPhone. Then firmly reseat it in the dock.
- Make sure you have the latest software on your iPod/iPhone.

SOUNDDOCK® 10 DIGITAL MUSIC SYSTEM

Problem	What to do
I do not hear any sound from the SoundDock 10 system.	<ul style="list-style-type: none"> • Make sure the power cord is properly connected on the back of the SoundDock 10 system and that the system is plugged into a live AC outlet. • Press the source button (dock or AUX) on the remote for the source you are using. • Press the Play/Pause button on the remote control. • Increase the system volume. • If listening to a device connected to AUX IN, increase the volume on the device. • Remove your iPod/iPhone from the dock, wait 5 seconds, then reset it. • Unplug the power cable for 1 minute, then plug it back in to reset the system.
My iPod/iPhone is not charging.	<ul style="list-style-type: none"> • Make sure the power cord is properly connected on the back of the unit. • Make sure the system is plugged into a live AC outlet.
I cannot navigate the playlists on my iPod/iPhone.	<ul style="list-style-type: none"> • Make sure that you have created playlists on your iPod/iPhone.
My iPod/iPhone does not respond to the remote control.	<ul style="list-style-type: none"> • Make sure there is a clear path between the remote and the system. • Using a clean, dry cloth, wipe the small lens on the front end of the remote. • Try the remote from a different location. You may be experiencing interference from bright room lights or sunlight. • Remove your iPod/iPhone from the dock, wait 5 seconds, then reset it. • Make sure the remote battery is installed correctly or replace it if it is old (refer to page 6).
My system does not respond to any controls.	<ul style="list-style-type: none"> • Unplug the power cable for 1 minute, then plug it back in to reset the system. • Contact Bose® Customer Service.

Customer service

For questions about the SoundDock 10 digital music system, contact your local Bose dealer. To contact Bose directly, see the address list included in the carton.

Limited warranty

Your SoundDock 10 digital music system is covered by a limited transferable warranty. Details of the limited warranty are provided on the product registration card that is included in the carton. Please refer to the card for instructions on how to register. Failure to register will not affect your limited warranty rights.

What you must do to obtain limited warranty service

Return product, with proof of purchase from an authorized Bose dealer, using the following procedures:

1. Visit <http://global.Bose.com> or contact your local authorized Bose dealer to identify the location of the nearest authorized Bose® service facility.
2. Contact the authorized service facility for specific return and shipping instructions.

3. Label and ship the product, freight prepaid, to the address provided by the authorized service facility.
4. Place any necessary return authorization number prominently on the outside of the carton.

Cartons not bearing a return authorization number, where required, will be refused.

Technical Information

Input power rating

U.S.A./Canada: 100-120V~ 50/60Hz, 150W

International: 220-240V~ 50/60Hz, 150W
100-240V~ 50/60Hz, 150W

Dimensions

8.7"H x 17.0"W x 9.6"D (22.1 cm x 43.2 cm x 24.4 cm)

Weight


18.5 lb (8.4 kg)

INFORMACIÓN DE SEGURIDAD

Lea esta guía del usuario

Dedique el tiempo que sea necesario para seguir atentamente las instrucciones de esta guía del usuario, que le ayudará a configurar y utilizar correctamente el sistema y a disfrutar de todas sus funciones avanzadas. Guarde esta guía del usuario para utilizarla como material de referencia en el futuro.

ADVERTENCIAS:

- Con el fin de reducir el riesgo de descargas eléctricas, no exponga el producto a la lluvia o la humedad.
- Para evitar que se produzcan descargas eléctricas, haga coincidir la patilla ancha de la clavija del cable de línea con la ranura ancha de la toma de red e insértela completamente.
- No exponga este aparato a salpicaduras o goteo. No coloque encima o cerca del aparato objetos que contengan líquidos, como jarrones. Al igual que con cualquier producto electrónico, evite que se derramen líquidos en los componentes del sistema, ya que podrían producirse fallos o fuego.
- No coloque sobre el aparato o cerca de éste llamas vivas, por ejemplo, velas.
- Mantenga la pila del mando a distancia fuera del alcance de los niños. Si no se manipula correctamente, puede provocar un incendio o una combustión química. No lo recargue, desmonte, queme ni caliente por encima de 100°C (212°F). Deseche cuanto antes las pilas usadas. Sustituya únicamente por pilas del tipo y del modelo correctos.
- Existe riesgo de explosión si no se reemplaza la pila correctamente. Cámbiela únicamente por pilas de litio de 3 voltios Duracell, Eveready, Energizer, Maxell, Toshiba o Shun Wo CR2032 o DL2032.
- Contiene piezas pequeñas que pueden suponer riesgo de asfixia. No adecuado para niños de menos de 3 años.
- **Deseche correctamente las pilas usadas, siguiendo las**  disposiciones locales. No lo queme.

CE Este producto cumple la Directiva sobre compatibilidad electromagnética (EMC) 2004/108/EC y la Directiva sobre límites de tensión 2006/95/EC. Encontrará las declaraciones de conformidad completas en www.Bose.com/static/compliance/index.html.

PRECAUCIONES:



El símbolo de relámpago con una flecha dentro de un triángulo equilátero indica al usuario que la caja del sistema puede contener una tensión sin aislar de magnitud suficiente para constituir un riesgo de descarga eléctrica.



El signo de exclamación dentro de un triángulo equilátero avisa al usuario de que existen instrucciones de operación y mantenimiento importantes en esta guía del usuario.

Notas:

- La etiqueta del producto se encuentra en la base.
- Si se utiliza el enchufe de red o el conector del aparato como dispositivo de desconexión, deberá poder accionarse fácilmente.
- Este producto debe utilizarse en espacios interiores. No está diseñado ni se ha probado para uso al aire libre o en embarcaciones.
- No realice modificaciones en el sistema o los accesorios. Las alteraciones no autorizadas pueden comprometer aspectos de seguridad, cumplimiento normativo y rendimiento del sistema.

Emisiones de clase B

Este aparato digital de Clase B cumple todos los requisitos de las leyes de Canadá sobre equipos que causan interferencias (sólo Canadá).

El dispositivo de comunicaciones por radio que incorpora este aparato cumple todos los requisitos de la norma canadiense RSS-310 (sólo Canadá).

INSTRUCCIONES DE SEGURIDAD IMPORTANTES

1. **Lea detenidamente las instrucciones** de todos los componentes antes de utilizar este producto.
2. **Guarde estas instrucciones** para consultarlas en el futuro.
3. **Respete todas las advertencias** que se indican en el producto y en la guía del usuario.
4. **Siga todas las instrucciones.**
5. **No utilice este producto cerca del agua o de lugares húmedos**, como bañeras, lavabos, fregaderos, pilas, sótanos húmedos, en las proximidades de una piscina o en cualquier otro lugar donde haya agua o humedad.
6. **Límpielo con un trapo seco**, según las instrucciones de Bose Corporation. Desenchufe el producto de la toma de pared antes de limpiarlo.
7. **No bloquee las aberturas de ventilación. Instálelo siguiendo las instrucciones del fabricante.** Para garantizar un funcionamiento fiable del producto y evitar que se recaliente, colóquelo en una ubicación y posición que permitan una ventilación adecuada. Por ejemplo, no coloque el producto sobre una cama, sofá o superficie similar que pueda bloquear las aberturas de ventilación. No lo coloque en lugares similares a estanterías o armarios que pueden impedir que el aire pase por las aberturas de ventilación.
8. **No lo instale cerca del dispositivo fuentes de calor, tales como radiadores, salidas de aire caliente, hornos u otros aparatos (incluidos amplificadores) que generen calor.**
9. **Utilice sólo conexiones y accesorios suministrados por el fabricante.**
10. **Proteja el cable de alimentación de forma que nadie lo pise ni quede pinzado, en particular cerca de enchufes, receptáculos de tomas múltiples y en el lugar en que sale del aparato.**
11. **Desenchufe el dispositivo si se produce una tormenta eléctrica o si no lo va a utilizar durante periodos prolongados de tiempo** para evitar que se dañe.
12. **Toda reparación debe ser realizada por personal cualificado. Lleve el dispositivo a reparar si presenta algún daño como, por ejemplo, si el cable de alimentación o el enchufe están dañados, si se han vertido líquidos o se han caído objetos sobre el dispositivo o si éste ha estado expuesto a la lluvia o humedad; si no funciona correctamente o se ha caído al suelo.** No intente reparar el producto usted mismo. La apertura o retirada de las tapas le expondrá a tensiones peligrosas o a otros peligros. Póngase en contacto con Bose para conocer cuál es el centro de servicio técnico autorizado de su zona.

13. **Para prevenir el riesgo de incendio o descarga eléctrica, evite la sobrecarga de los enchufes, alargadores o receptáculos de las tomas.**
14. **Evite que caigan objetos o líquidos sobre el producto**, ya que podrían entrar en contacto con puntos de niveles de voltaje altos o partes que podrían sufrir un cortocircuito y causar incendios o descargas eléctricas.
15. **Consulte las indicaciones de seguridad en la caja del producto.**
16. **Utilice fuentes de alimentación adecuadas.** Conecte el producto a una fuente de alimentación, tal y como se describe en las instrucciones de funcionamiento o en el propio producto.

Información sobre productos que generan ruido eléctrico

Sólo EE.UU.

Este equipo se ha probado y ha demostrado que cumple con los límites para dispositivos digitales de clase B, de acuerdo con el apartado 15 de las normas de la FCC. Estos límites están diseñados para ofrecer una protección razonable contra las interferencias perjudiciales en una instalación doméstica. Este equipo genera, utiliza y puede irradiar energía de radiofrecuencia y, si no se instala y se utiliza de acuerdo con las instrucciones suministradas, podría ocasionar interferencias perjudiciales para las comunicaciones por radio. No obstante, no se puede garantizar que no se vaya a producir este tipo de interferencias en una instalación en particular. Si este equipo ocasiona interferencias perjudiciales en la recepción de radio o televisión, lo que puede comprobarse encendiendo y apagando el equipo, se recomienda que intente corregir la interferencia mediante una de las siguientes acciones:

- Reoriente o reubique la antena receptora.
- Aumente la separación entre el equipo y el receptor.
- No conecte el equipo en la toma del mismo circuito que el receptor.
- Póngase en contacto con el distribuidor o con un técnico de radio y televisión.

Cualquier cambio en el dispositivo no aprobado expresamente por Bose Corporation puede anular la autorización que tiene el usuario para utilizar este equipo.

Canadá

Este aparato de Clase B cumple la especificación canadiense ICES-003.

Para conservar como referencia

Número de serie: _____

Fecha de compra: _____

Nombre del distribuidor: _____

Teléfono del distribuidor: _____

Conserve el recibo de compra junto con esta guía del usuario.

SoundDock y el diseño característico del sistema SoundDock 10 son marcas comerciales de Bose Corporation registradas en Estados Unidos y otros países. iPod es una marca comercial de Apple, Inc. registrada en EE.UU. y otros países. Todas las restantes marcas son marcas comerciales y marcas comerciales registradas de Bose Corporation.

iPhone es una marca comercial de Apple Inc. Todas las restantes marcas son propiedad de Bose Corporation.

“Made for iPod” significa que el accesorio electrónico se ha diseñado para conectarse específicamente con iPod y que el desarrollador certifica que cumple las normas de rendimiento de Apple.

“Works with iPhone” significa que el accesorio electrónico se ha diseñado para conectarse específicamente con iPhone y que el desarrollador certifica que cumple las normas de rendimiento de Apple.

Apple no se hace responsable del uso de este dispositivo ni de que cumpla las normas de seguridad y regulatorias.

La marca y los logotipos *Bluetooth*[®] son marcas registradas de Bluetooth SIG, Inc. y todo el uso de dichas marcas por parte Bose Corporation se realiza bajo licencia. Todas las restantes marcas y nombres comerciales corresponden a sus respectivos propietarios.

SISTEMA DE MÚSICA DIGITAL SOUNDDOCK® 10

Introducción

Gracias por adquirir el sistema de música digital SoundDock 10. Este sistema ofrece un sonido de alta calidad que llena la sala y puede utilizarse fácilmente como el principal sistema de música digital del hogar.

Características destacadas:

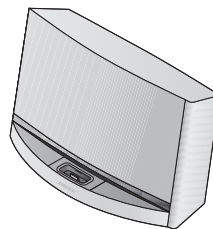
- Diseño acústico patentado que proporciona un sonido completo y rico en matices.
- El mando a distancia controla las funciones básicas del sistema, incluida la selección de fuentes.
- La entrada auxiliar permite el uso con otros dispositivos de audio.
- Compatible con iPhone y la mayoría de los modelos de iPod, incluido el iPod touch y cualquier iPod con rueda de clic, incluidos los modelos nano, mini, photo, video y classic.
- Carga el dispositivo mientras está acoplado.
- Proporciona una conexión de salida de vídeo para un televisor o monitor.
- Accesorio de acoplamiento *Bluetooth*® disponible.

Desembalaje

Compruebe que la caja contiene todas las piezas indicadas.

Guardé la caja y los materiales de embalaje, ya que le permitirán transportar el producto de la forma más segura.

Si alguna pieza del producto parece estar dañada, no utilice el sistema. Notifíquelo de inmediato a un distribuidor autorizado de Bose o llame al Departamento de atención al cliente de Bose. En la lista de direcciones incluida en la caja encontrará la información de contacto.



Sistema de música digital SoundDock 10



Mando a distancia



Cable de alimentación de CA

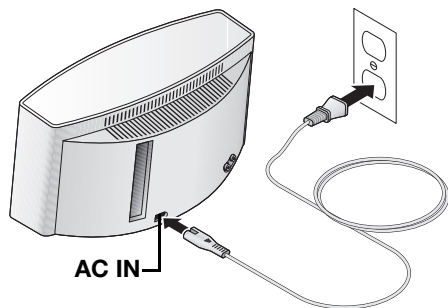
ADVERTENCIA: Mantenga las bolsas de plástico fuera del alcance de los niños para evitar riesgos de asfixia.

Este es un buen momento para anotar en la página el número de serie que se encuentra en la base del altavoz SoundDock 10.

SISTEMA DE MÚSICA DIGITAL SOUNDDOCK® 10

Instalación del sistema

1. Coloque el sistema de música digital SoundDock 10 sobre una superficie plana y estable.
2. Conecte el extremo pequeño del cable de alimentación en el conector de alimentación de CA situado en la parte posterior de la unidad.
3. Enchufe el otro extremo a una toma de red de CA. Cuando el sistema SoundDock 10 emita dos tonos breves, estará listo para utilizar.



Nota: La calidad tonal del sistema SoundDock 10 variará según su ubicación. Por ejemplo, si acerca el sistema a un rincón aumentará la respuesta de graves; si lo aleja, se reducirá.

PRECAUCIÓN: No tape las aberturas de ventilación del producto. Las ranuras de la parte superior suministran ventilación a los circuitos electrónicos incorporados y no se deben bloquear.

Nota: Al manipular el sistema SoundDock 10 puede dar la sensación de que la estructura delantera que contiene la base del iPod/iPhone está suelta. Es normal. Esta parte del sistema se ha diseñado intencionadamente para evitar que las vibraciones del altavoz interfieran en el funcionamiento del iPod/iPhone.

Control de encendido/apagado del sistema

Puede encender el sistema SoundDock 10 de tres formas distintas:

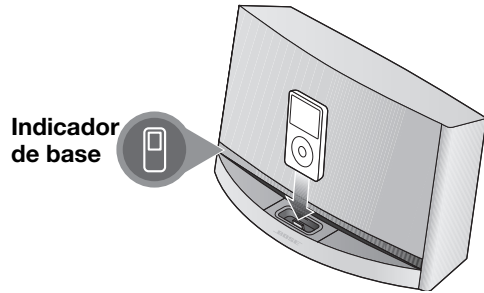
- Acople un dispositivo.
- Pulse cualquier tecla salvo OFF en el mando a distancia Bose®.
- Pulse cualquier tecla en el dispositivo acoplado.

Para apagar el sistema SoundDock 10, siga uno de estos procedimientos:

- Pulse OFF en el mando a distancia del SoundDock 10.
- Retire el dispositivo acoplado.

Uso de un dispositivo acoplado

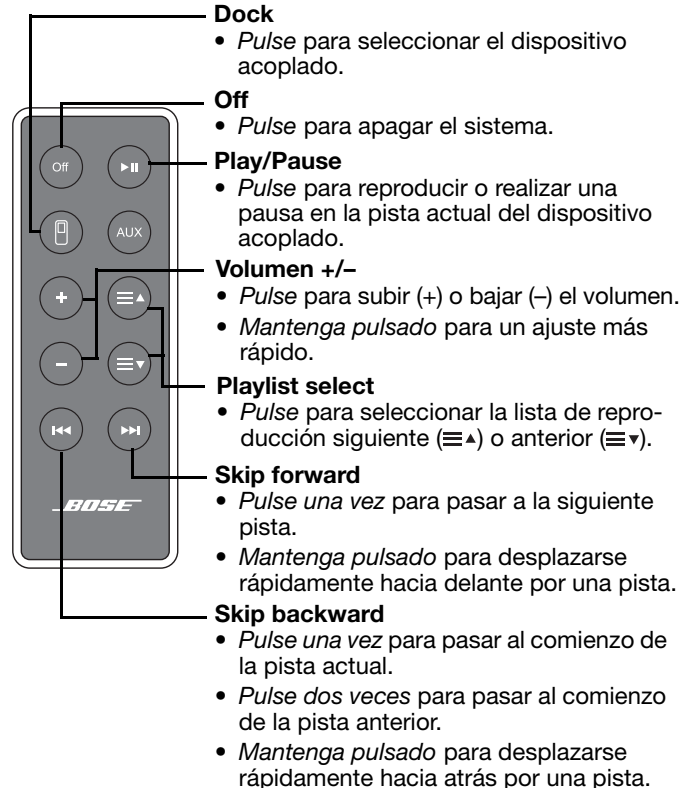
1. Inserte el iPod o iPhone en la base. El indicador de base se ilumina en el panel frontal.



2. Utilice el mando a distancia Bose® para controlar las funciones del sistema.

Nota: El sistema de música digital SoundDock® 10 carga el iPod/iPhone mientras está acoplado.

Nota: El sistema de música digital SoundDock 10 incluye un adaptador de base universal compatible con la mayoría de los modelos de iPod. Si prefiere utilizar el adaptador incluido con su iPod, consulte "Cambio del adaptador de acoplamiento" en la página 6.

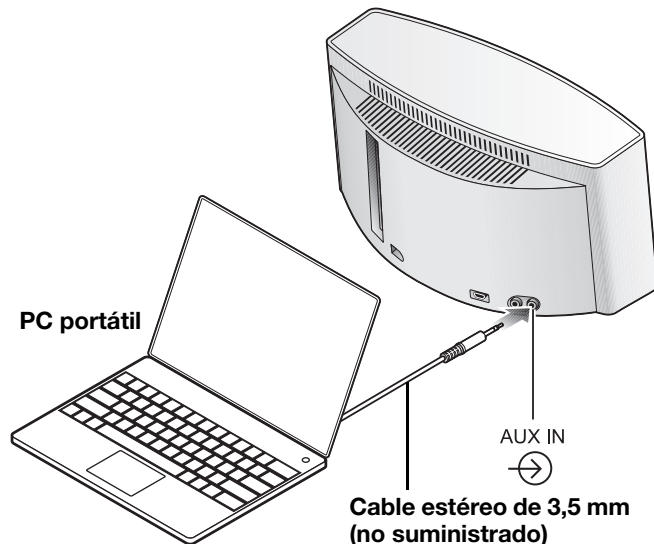


SISTEMA DE MÚSICA DIGITAL SOUNDDOCK® 10

Reproducción de otras fuentes

Puede conectar la salida de audio de un PC, reproductor de CD, televisor, reproductor de MP3 u otro tipo de dispositivo de audio al conector **AUX IN**. El conector **AUX IN** admite una clavija de cable estéreo de 3,5 mm.

1. Utilizando el cable estéreo adecuado, conecte el dispositivo de audio al conector **AUX IN**.



Nota: Para seleccionar la fuente AUX deberá enchufar un dispositivo al conector AUX IN.

2. Pulse AUX en el mando a distancia Bose®. Se iluminará el indicador **AUX IN** en el panel frontal.

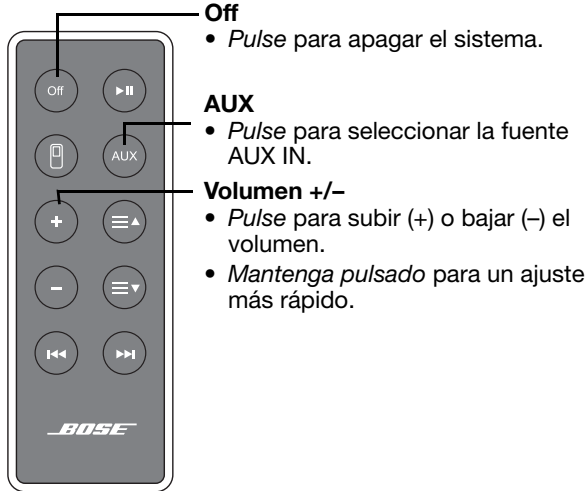
Indicador
AUX IN

AUX

3. Encienda el dispositivo de audio y comience a reproducir música.
4. Sitúe el control de volumen del dispositivo casi al máximo.

Nota: El sistema SoundDock 10 está diseñado para proporcionar la mejor calidad de sonido sin efectos de audio adicionales. Compruebe que están apagados todos los efectos de audio en el dispositivo conectado.

5. Utilice el mando a distancia Bose® para subir o bajar el volumen del sistema.



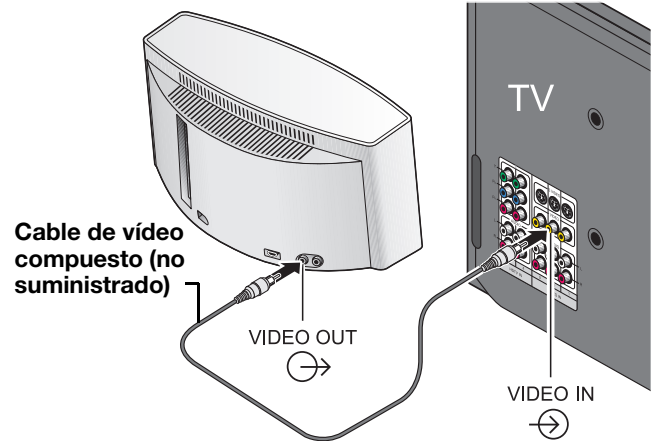
Notas:

- El mando a distancia Bose no controla dispositivos conectados a AUX IN.
- Cuando el iPod/iPhone está acoplado sigue cargándose mientras usted escucha un dispositivo conectado a AUX IN.

Uso de la entrada de vídeo

Cuando reproduce un iPod o iPhone acoplado con prestaciones de vídeo, el conector VIDEO OUT proporciona una salida de vídeo compuesto que puede verse en un televisor o en el monitor de un ordenador.

Para ver esta salida de vídeo en el televisor o el monitor, conecte VIDEO OUT a una entrada de vídeo utilizando un cable estándar de vídeo compuesto. Asegúrese de seleccionar la entrada de vídeo correcta en el televisor.



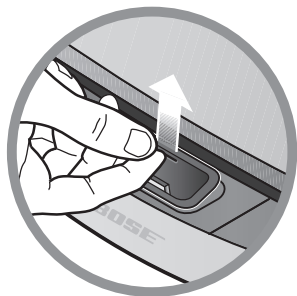
Cambio del adaptador de acoplamiento

El sistema de música digital SoundDock 10 está listo para usar con un iPhone o distintos modelos de iPod.

Si prefiere utilizar el adaptador de acoplamiento incluido con su iPod:

1. Compruebe que el cable de alimentación está desconectado.
2. Levante el borde posterior del adaptador y retírelo de la base.

Quizá necesite insertar un utensilio fino y no metálico en la ranura para conseguir el apoyo necesario para levantar el borde posterior.



Cuidado y mantenimiento

El mantenimiento periódico puede incluir la limpieza del producto y la sustitución de las pilas del mando a distancia.

Limpieza

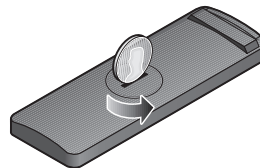
Para limpiar la superficie exterior del producto puede emplear una bayeta suave y seca. También puede aspirar con cuidado la rejilla.

- No use disolventes, productos químicos ni aerosoles.
- No permita que se derrame ningún líquido ni que caigan objetos en ninguna abertura.

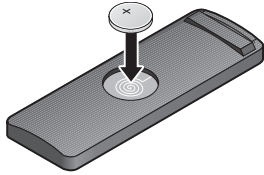
Reemplazo de las pilas del mando a distancia

Cambie la pila cuando el mando a distancia deje de funcionar o cuando parezca que tiene un menor alcance.

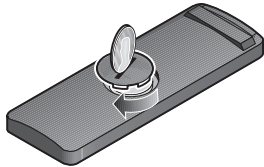
1. Empleando una moneda, gire la tapa de la pila ligeramente en el sentido contrario al de las agujas del reloj.



2. Retire la pila usada e inserte la nueva (CR2032 o DL2032). Si desea información sobre las pilas e instrucciones de seguridad, consulte la página ii. Compruebe que la pila se sitúa con la cara plana hacia arriba, con el símbolo positivo (+) a la vista.



3. Vuelva a ajustar la tapa y gírela en sentido horario hasta que encaje.

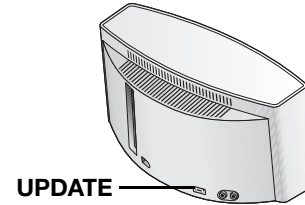


Compatibilidad con iPod/iPhone

Si tiene alguna duda sobre la compatibilidad de su iPod/iPhone con el sistema de música digital SoundDock 10, consulte www.Bose.com, donde encontrará la información más actualizada sobre compatibilidad.

Conector UPDATE

El conector UPDATE situado en la parte posterior del sistema SoundDock 10 sólo es para posibles actualizaciones del software.



Resolución de problemas

La tabla de resolución de problemas siguiente le ayudará a resolver los problemas de funcionamiento del sistema SoundDock 10. Sin embargo, antes de utilizar la tabla, siga estas instrucciones:

- Retire el iPod/iPhone de la base y compruebe si hay obstrucciones en el conector de la base o del iPod/iPhone. A continuación, vuelva a acoplarlo a la base.
- Compruebe que dispone de la última versión del software en el iPod/iPhone.

SISTEMA DE MÚSICA DIGITAL SOUNDDOCK® 10

Problema	Solución
El sistema SoundDock 10 no emite ningún sonido.	<ul style="list-style-type: none"> • Compruebe que el cable de alimentación está conectado correctamente en la parte posterior del sistema SoundDock 10 y que el sistema está enchufado a una toma de CA con corriente. • Pulse en el mando a distancia el botón correspondiente a la fuente que está utilizando (base o AUX). • Pulse el botón Play/Pause en el mando a distancia. • Suba el volumen del sistema. • Si está escuchando un dispositivo conectado a AUX IN, suba el volumen del dispositivo. • Retire el iPod/iPhone de la base, espere 5 segundos y vuelva a acoplarlo. • Desconecte el cable de alimentación durante 1 minuto y después vuelva a conectarlo para reiniciar el sistema.
El iPod/iPhone no se carga.	<ul style="list-style-type: none"> • Compruebe que el cable de alimentación está correctamente conectado en la parte posterior de la unidad. • Compruebe que el sistema está conectado a una toma de CA con corriente.
No puedo navegar por las listas de reproducción del iPod/iPhone.	<ul style="list-style-type: none"> • Asegúrese de que ha creado listas de reproducción en el iPod/iPhone.
El iPod/iPhone no responde al mando a distancia.	<ul style="list-style-type: none"> • Asegúrese de que no hay obstáculos entre el mando a distancia y el sistema. • Utilizando una bayeta limpia y seca, limpie la pequeña lente del extremo frontal del mando a distancia. • Pruebe el mando a distancia desde otro lugar. Es posible que se estén produciendo interferencias de la luz solar o de luces intensas de la habitación. • Retire el iPod/iPhone de la base, espere 5 segundos y vuelva a acoplarlo. • Compruebe que la pila del mando a distancia está correctamente instalada o sustitúyala si está usada (consulte page 6).
El sistema no responde a ningún control.	<ul style="list-style-type: none"> • Desconecte el cable de alimentación durante 1 minuto y después vuelva a conectarlo para reiniciar el sistema. • Póngase en contacto con el Servicio de atención al cliente de Bose®.

Atención al cliente

Si tiene alguna duda acerca del sistema de música digital SoundDock 10, póngase en contacto con su distribuidor local de Bose. Para ponerse en contacto con Bose directamente, consulte la lista de direcciones incluida con el sistema.

Garantía limitada

El sistema de música digital SoundDock 10 está cubierto por una garantía limitada transferible. Los detalles sobre la garantía se encuentran en la tarjeta de registro del producto que se incluye en el embalaje. Consulte en la tarjeta las instrucciones para registrarse. En caso de no registrarse, la garantía limitada no se verá afectada.

Qué debe hacer para obtener servicio de garantía limitada

Devuelva el producto, acompañado del comprobante de compra de un distribuidor autorizado de Bose, utilizando el procedimiento siguiente:

1. Visite <http://global.Bose.com> o póngase en contacto con su distribuidor autorizado de Bose para conocer el centro de servicio de Bose® más próximo a su domicilio.

2. Póngase en contacto con el centro de servicio autorizado para obtener instrucciones de devolución y transporte.
3. Etiquete y envíe el producto, con franqueo pagado, a la dirección que le suministre el centro de servicio autorizado.
4. Consigne visiblemente en el exterior de la caja el número de autorización de devolución.
Se rechazarán las cajas que no tengan el debido número de autorización de devolución.

Información técnica

Potencia de entrada nominal

EE.UU./ Canadá: 100-120 V \sim 50/60 Hz, 150 W

Internacional: 220-240 V \sim 50/60 Hz, 150 W

100-240 V \sim 50/60 Hz, 150 W

Dimensiones

22.1 x 43.2 x 24.4 cm (alto x ancho x fondo)
(8.7 x 17.0 x 9.6 pulgadas)

Peso

8,4 kg (18,5 libras)

INFORMATIONS RELATIVES À LA SÉCURITÉ

Veillez lire cette notice d'utilisation

Prenez le temps de lire attentivement les instructions de cette notice d'utilisation. Elles vous seront précieuses pour installer et utiliser correctement votre système et vous aideront à tirer le meilleur parti de sa technologie. Conservez cette notice d'utilisation pour référence ultérieure.

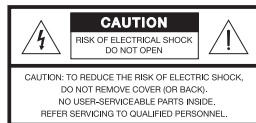
AVERTISSEMENTS :

- Pour limiter les risques d'incendie ou d'électrocution, ne pas exposer l'appareil à la pluie ou à l'humidité.
- Afin d'éviter tout risque d'électrocution, insérez bien la fiche du cordon d'alimentation dans la fente correspondante de la prise d'alimentation. Assurez-vous qu'elle est engagée à fond.
- Protéger l'appareil de tout risque de ruissellement ou d'éclaboussure. Ne pas placer d'objets contenant des liquides, tels que des vases, sur l'appareil. Comme avec tout appareil électronique, ne pas renverser de liquides sur l'appareil. Les liquides peuvent provoquer des pannes et/ou un risque d'incendie.
- Ne jamais placer d'objets enflammés, tels que des bougies allumées, sur l'appareil.
- Conservez la pile de la télécommande hors de portée des enfants. En cas de manipulation inappropriée, elle risque de provoquer un incendie ou des brûlures chimiques. Ne pas recharger, ne pas démonter, ne pas porter l'appareil à une température supérieure à 100 °C (212°F) et ne pas l'incinérer. Pour jeter la pile usagée, respectez la manière appropriée définie par la réglementation locale. Remplacez la pile uniquement par une pile de même type, portant la même référence.
- La pile risque d'exploser lorsqu'elle est remplacée par une pile inappropriée. Utilisez uniquement une pile au lithium de 3volts Duracell, Eveready, Energizer, Maxell, Toshiba ou Shun Wo, de type CR2032 ou DL2032.
- Certaines pièces présentent un risque d'électrocution. Ne pas laisser à la portée des enfants de moins de 3 ans.
- **Veillez à vous débarrasser de vos piles usagées conformément aux réglementations locales.** Ne pas incinérer.



CE Ce produit est conforme à la directive sur les ondes électromagnétiques 2004/108/EC et à la directive sur les basses tensions 2006/95/EC. L'attestation complète de conformité est disponible à l'adresse www.bose.com/static/compliance/index.html.

ATTENTION



Le symbole représentant un éclair avec une flèche à l'intérieur d'un triangle équilatéral est utilisé pour prévenir l'utilisateur de la présence d'une tension électrique dangereuse non isolée à l'intérieur de l'appareil. Cette tension est d'un niveau suffisamment élevé pour représenter un risque d'électrocution.



Le symbole représentant un point d'exclamation à l'intérieur d'un triangle équilatéral signale à l'utilisateur la présence d'instructions importantes relatives au fonctionnement et à l'entretien de l'appareil dans cette notice d'utilisation.

Remarques :

- L'étiquette d'identification du produit est située à l'arrière de l'appareil.
- Lorsque la fiche d'alimentation ou la prise multiple est utilisée comme dispositif de débranchement de l'appareil, elle doit rester facilement accessible.
- Ce produit doit être utilisé à l'intérieur. Il n'a pas été conçu ni testé pour une utilisation en extérieur, dans des véhicules ou sur des bateaux.
- N'apportez aucune modification au système ou aux accessoires. Toute modification non autorisée peut compromettre votre sécurité, le respect des réglementations et les performances.

Émissions de classe B

Cet appareil numérique de classe B est entièrement conforme à la réglementation canadienne sur les équipements pouvant causer des interférences (Canada uniquement).

Le cas échéant, l'équipement de communications radio incorporé à cet appareil est conforme aux exigences de Industry Canada, standard RSS-310 (Canada uniquement).

INSTRUCTIONS IMPORTANTES RELATIVES À LA SÉCURITÉ

1. **Veillez lire ces instructions** avant d'utiliser le produit. Elles sont valables pour tous les composants.
2. **Conservez-les** pour toute référence ultérieure.
3. **Respectez tous les avertissements**, qu'ils soient donnés sur le produit lui-même ou dans la notice d'utilisation.
4. **Suivez toutes les instructions.**
5. **Ne pas utiliser cet appareil à proximité d'eau ou d'une source d'humidité**, telle qu'une baignoire, un lavabo, un évier de cuisine, une piscine, dans un sous-sol humide ou tout autre emplacement humide.
6. **Utilisez uniquement un chiffon sec pour le nettoyage**, comme indiqué par Bose Corporation. Débranchez ce produit de la prise électrique murale avant de le nettoyer.
7. **Ne bloquez jamais les orifices d'aération. Suivez les instructions du fabricant pour l'installation** – Pour garantir un fonctionnement fiable du produit et protéger celui-ci contre tout risque de surchauffe, installez-le à un emplacement et dans une position permettant d'assurer une ventilation correcte. Par exemple, ne placez pas le produit sur un lit, un canapé ou toute autre surface semblable qui risquerait d'obstruer les ouvertures. Ne le placez pas sur un support fermé, tel qu'une bibliothèque ou une armoire qui empêche une libre circulation de l'air à travers les ouvertures.
8. **N'installez pas cet appareil à proximité d'une quelconque source de chaleur**, telle qu'un radiateur, une arrivée d'air chaud, un four ou tout autre appareil (notamment les amplificateurs) produisant de la chaleur.
9. **Utilisez uniquement les accessoires spécifiés par le fabricant.**
10. **Protégez le cordon d'alimentation contre les risques de piétinement ou de pincement**, notamment au niveau des fiches, des prises de courant et des branchements à l'appareil.
11. **Débranchez cet appareil pendant les orages ou au cours des longues périodes de non-utilisation** afin d'éviter de l'endommager.
12. **Confiez toute réparation à du personnel qualifié. Une réparation est nécessaire lorsque l'appareil a été endommagé de quelque façon que ce soit (endommagement du cordon d'alimentation ou de la fiche électrique, renversement d'un liquide ou de tout objet sur l'appareil, exposition de l'appareil à la pluie ou à l'humidité, mauvais fonctionnement, chute de l'appareil, etc.).** Ne pas tenter de réparer ce produit vous-même. L'ouverture ou la dépose d'un couvercle risque de vous exposer à des tensions électriques ou autres dangers. Veuillez contacter Bose pour connaître les coordonnées du centre de réparation agréé le plus proche.

13. **Pour éviter tout risque d'incendie ou d'électrocution, ne surchargez pas les prises murales, les rallonges ou les prises multiples.**
14. **Ne laissez jamais d'eau ou d'objets pénétrer à l'intérieur du produit:** des éléments sous tension pourraient être touchés ou il pourrait se produire un court-circuit susceptible d'entraîner un incendie ou une électrocution.
15. **Consultez les marquages de sécurité sous le boîtier du produit.**
16. **Utilisez des sources d'alimentation appropriées** – Branchez le produit sur une source d'alimentation appropriée, comme indiqué dans les instructions relatives au fonctionnement ou signalé sur le produit.

Informations sur les produits générateurs de bruit électrique

U.S.A. uniquement

Ce matériel a fait l'objet de tests prouvant sa conformité aux limites imposées aux appareils numériques de classe B, conformément à la partie 15 des réglementations de la FCC. Ces limites sont conçues pour offrir une protection raisonnable contre les interférences nuisibles dans une installation résidentielle. Ce matériel génère, utilise et est susceptible d'émettre de l'énergie à des fréquences radio. À ce titre, s'il n'est pas installé ou utilisé conformément aux instructions, il est susceptible de perturber les communications radio. Cependant, il n'est nullement garanti que de telles perturbations ne se produisent pas dans une installation donnée. Si ce matériel perturbe effectivement la réception de la radio ou de la télévision (ce qui peut être vérifié en allumant et en éteignant le matériel), vous êtes invité à tenter de remédier au problème en prenant une ou plusieurs des mesures ci-dessous :

- Réorientez ou déplacez l'antenne de réception.
 - Augmentez la distance séparant le matériel du récepteur.
 - Connectez le matériel à une prise située sur un circuit différent de celui auquel est connecté le récepteur.
 - Consultez votre revendeur ou un technicien radio/TV expérimenté pour assistance.
- Toute modification non autorisée expressément par Bose Corporation est susceptible d'annuler le droit de l'utilisateur à mettre en œuvre celui-ci.

Canada

Ce produit de classe B est conforme aux spécifications de la réglementation ICES-003 (appareils de classe B) du Canada.

Renseignements à conserver

Numéro de série : _____

Date d'achat : _____

Nom du revendeur : _____

Téléphone du revendeur: _____

Conservez votre facture avec ce manuel de l'utilisateur.

SoundDock et le design caractéristique du système SoundDock 10 sont des marques déposées de Bose Corporation aux États-Unis et dans d'autres pays. iPod est une marque commerciale d'Apple Inc., et une marque déposée aux États-Unis et dans d'autres pays. Toutes les autres marques sont des marques commerciales ou des marques déposées de Bose Corporation.

iPhone est une marque commerciale d'Apple Inc. Toutes les autres marques appartiennent à Bose Corporation.

« Conçu pour l'iPod » signifie qu'un accessoire électronique a été conçu pour être connecté spécifiquement à un iPod et dont le fabricant certifie la conformité avec les standards de performances d'Apple.

« Conçu pour l'iPhone » signifie qu'un accessoire électronique a été conçu pour être connecté spécifiquement à un iPhone et dont le fabricant certifie la conformité avec les standards de performances d'Apple.

Apple n'est pas responsable du fonctionnement de cet appareil ni de sa conformité avec les normes de sécurité.

La marque et le logo *Bluetooth*[®] sont des marques déposées de Bluetooth SIG, Inc. et leur utilisation par Bose Corporation fait l'objet d'un accord de licence. Les autres marques commerciales et marques déposées appartiennent à leurs propriétaires respectifs.

SYSTÈME MUSICAL NUMÉRIQUE SOUNDDOCK® 10

Introduction

Nous vous remercions pour votre acquisition d'un système musical numérique SoundDock 10. Grâce à sa qualité sonore capable d'emplir une pièce entière, le SoundDock 10 peut être le système musical numérique principal de votre foyer.

Des caractéristiques étonnantes :

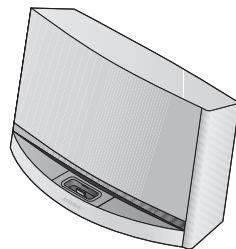
- Design acoustique exclusif offrant un son riche et plein
- Contrôle par télécommande des fonctions de base, dont la sélection des sources
- Entrée auxiliaire permettant d'utiliser d'autres appareils audio
- Compatible avec l'iPhone et la plupart des iPod, dont l'iPod Touch et tous les iPod dotés de la commande circulaire, y compris les modèles nano, mini, photo, video et classic.
- Recharge de l'iPod tant que celui-ci est inséré
- Sortie idéal à destination d'un téléviseur ou d'un moniteur
- Accessoire d'accueil *Bluetooth*® disponible

Déballage

Vérifiez que tous les composants représentés ici se trouvent dans l'emballage.

Conservez celui-ci et tous les matériaux d'emballage : en cas de besoin, ils constitueront la façon la plus sûre de transporter cet appareil.

Si vous remarquez que l'un des composants de l'appareil semble endommagé, n'essayez pas de l'utiliser. Contactez votre revendeur Bose agréé ou contactez le service client de Bose. Pour ce faire, consultez la liste d'adresses fournie avec votre système.



Système musical numérique SoundDock 10



Télécommande



Cordon d'alimentation secteur

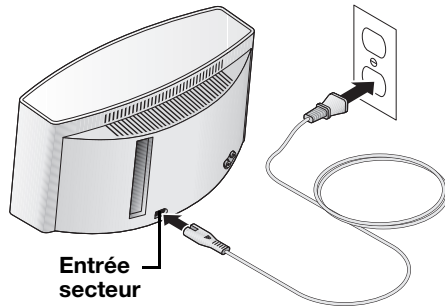
AVERTISSEMENT : Afin d'éviter tout risque d'étouffement, gardez les sacs plastique hors de portée des enfants.

Relevez les numéros de série situés sous à l'arrière de votre système SoundDock 10 et notez-les en page précédente.

SYSTÈME MUSICAL NUMÉRIQUE SOUNDdock® 10

Installation du système

1. Placez le système SoundDock 10 sur une surface plane et stable.
2. Insérez le petit connecteur situé à l'une des extrémités du câble d'alimentation secteur dans sa fiche à l'arrière de l'appareil.
3. Branchez l'autre extrémité à une prise secteur. Le système SoundDock 10 émet alors deux bips pour signaler qu'il est prêt.



Remarque : La qualité sonore de votre SoundDock 10 varie selon son emplacement. Par exemple, si vous le déplacez dans un angle, les basses seront plus importantes. Si vous l'éloignez de l'angle, les basses perdront de l'ampleur.

ATTENTION : Ne pas recouvrir les orifices d'aération de l'appareil. Les fentes situées sur le dessus assurent l'aération du circuit électronique intégré et ne doivent pas être obturées.

Remarque : En cas de déplacement du SoundDock 10, la structure avant contenant la station d'accueil de l'iPod/iPhone peut sembler mal fixée. Ce fait est normal. La fixation de cette pièce est conçue pour éviter la retransmission à l'iPod des vibrations des enceintes.

Mise en marche/arrêt de l'appareil

Il existe trois méthodes pour mettre sous tension le système SoundDock 10 :

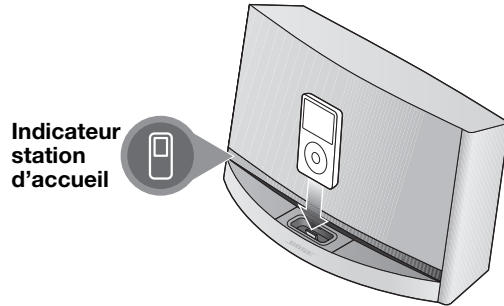
- Insérer un lecteur dans la station d'accueil.
- Appuyer sur une touche de la télécommande Bose®, à l'exception de la touche OFF.
- Appuyer sur une touche du lecteur dans la station d'accueil.

Pour éteindre le système SoundDock, procédez de l'une des manières indiquées ci-dessous :

- Appuyez sur la touche OFF de la télécommande du SoundDock 10.
- Retirez le lecteur de la station d'accueil.

Ecoute du lecteur dans la station d'accueil

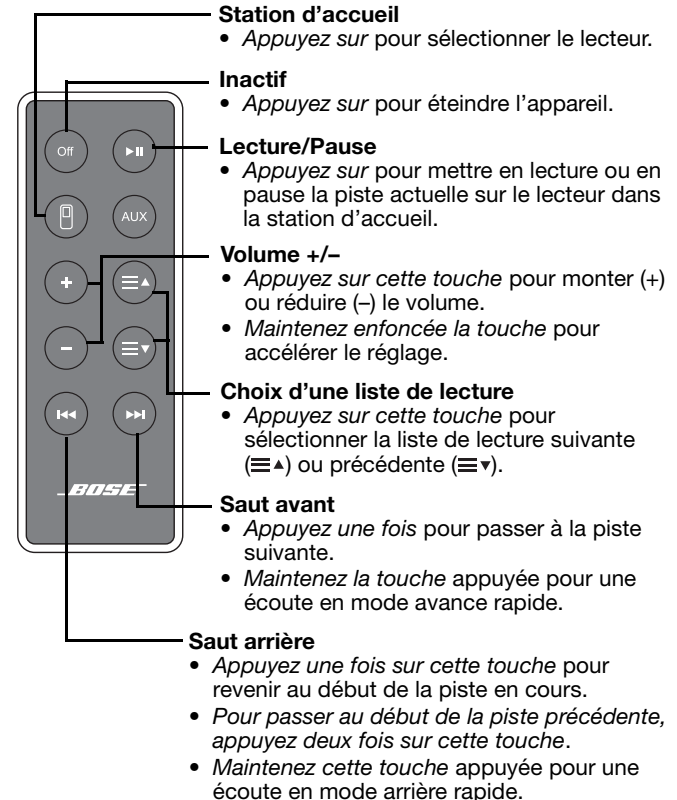
1. Insérez votre iPod ou votre iPhone dans la station d'accueil. L'indicateur en face avant s'illumine.



2. Utilisez la télécommande Bose® pour contrôler le fonctionnement de l'appareil

Remarque : Votre système musical numérique SoundDock® 10 recharge l'iPod/iPhone lorsque celui-ci est dans la station d'accueil.

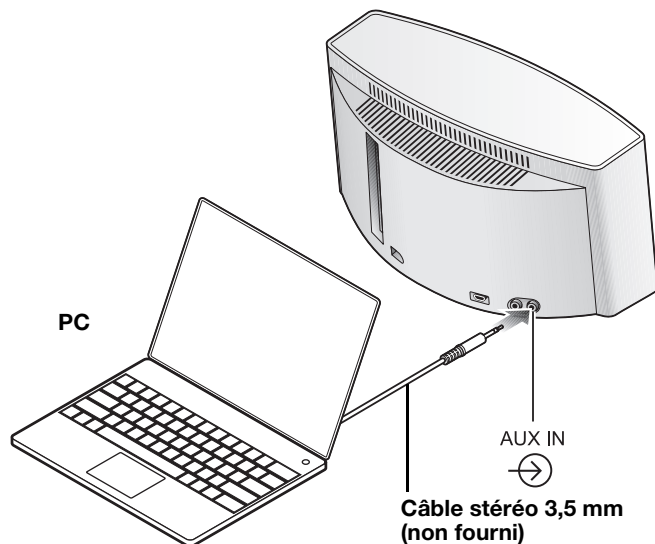
Remarque : Votre système musical numérique SoundDock 10 est doté d'un adaptateur universel qui peut recevoir la plupart des modèles d'iPod. Si vous préférez utiliser l'adaptateur iPod d'origine, consultez la section « Changement d'adaptateur » à la page 6.



SYSTÈME MUSICAL NUMÉRIQUE SOUNDDOCK® 10**Écoute d'autres sources**

L'entrée **AUX IN** permet de connecter votre appareil à la sortie audio d'un PC, d'un lecteur de CD, d'un téléviseur, d'un lecteur MP3 ou de tout autre type de lecteur audio. Le connecteur **AUX IN** reçoit les mini-jacks stéréo 3,5mm.

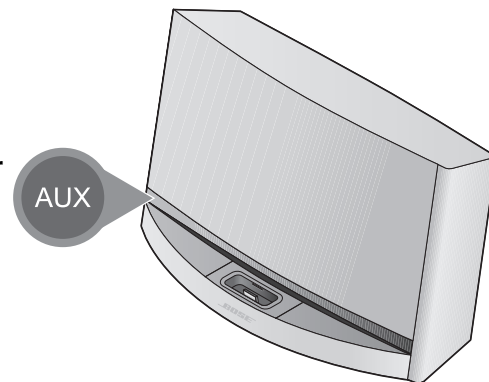
1. Utilisez un câble approprié pour raccorder votre lecteur audio au connecteur **AUX IN**.



Remarque : La source AUX ne peut être sélectionnée que si un lecteur externe est branché au connecteur AUX IN.

2. Appuyez sur la touche AUX de la télécommande Bose®. L'indicateur **AUX IN** en face avant s'allume.

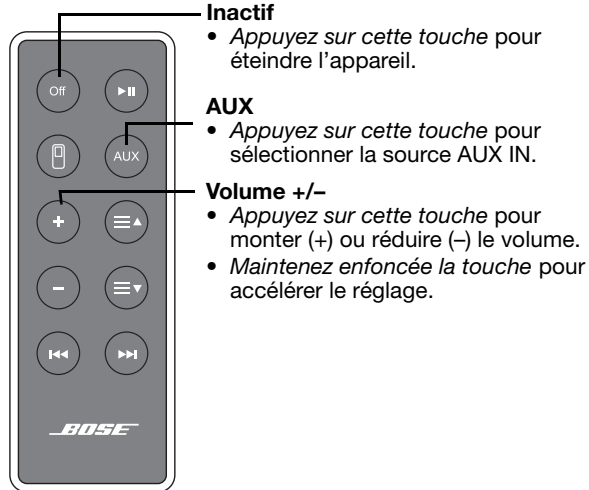
Indicateur
AUX IN



3. Mettez le lecteur audio en marche pour écouter de la musique.
4. Réglez le volume de cet appareil presque au maximum.

Remarque : Le système SoundDock 10 est conçu pour offrir de remarquables performances audio sans effets sonores supplémentaires. Veillez à désactiver tous les effets sonores du lecteur externe.

5. Pour augmenter ou réduire le volume, utilisez la télécommande Bose®.



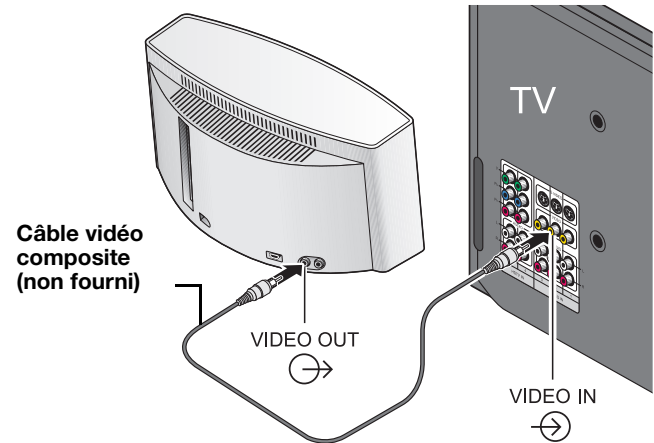
Remarques :

- Attention, la télécommande Bose ne contrôle pas les lecteurs connectés à la fiche AUX IN.
- Si un iPod/iPhone est inséré dans la station d'accueil, il continue à se recharger pendant que vous écoutez un autre appareil connecté à la fiche AUX IN.

Utilisation de la sortie vidéo

Si l'iPod ou l'iPhone inséré dans la station d'accueil est doté de la possibilité de lecture vidéo, le connecteur VIDEO OUT permet de transmettre un signal vidéo composite vers un téléviseur ou un moniteur.

Pour afficher ce signal vidéo, connectez la fiche VIDEO OUT à l'entrée vidéo d'un téléviseur ou d'un moniteur à l'aide d'un câble vidéo composite. Vérifiez que vous avez sélectionné l'entrée vidéo appropriée sur le téléviseur.



SYSTÈME MUSICAL NUMÉRIQUE SOUNDdock® 10

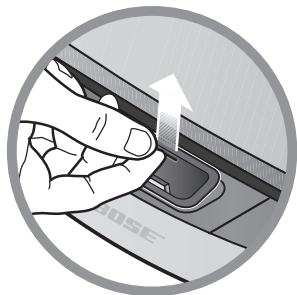
Changement d'adaptateur

Le système musical numérique SoundDock 10 est prêt à fonctionner avec un iPhone ou divers modèles d'iPod.

Si vous préférez utiliser l'adaptateur iPod d'origine :

1. Vérifiez que le cordon secteur est débranché.
2. Soulevez la face arrière de l'adaptateur pour le séparer de la station d'accueil.

Il peut être nécessaire d'insérer un instrument fin (non métallique) dans la fente pour dégager la face arrière.



Entretien

Le seul entretien régulier consiste à nettoyer l'appareil et à remplacer la pile de la télécommande au besoin.

Nettoyage

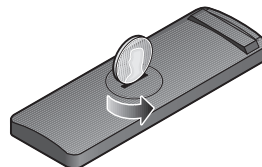
Pour nettoyer les surfaces externes de l'appareil, utilisez un chiffon doux et sec. Vous pouvez également utiliser un aspirateur de faible puissance pour nettoyer les grilles.

- N'utilisez pas de solvants, de produits chimiques ou d'aérosols.
- Veillez à ce qu'aucun liquide ou objet ne pénètre dans les ouvertures.

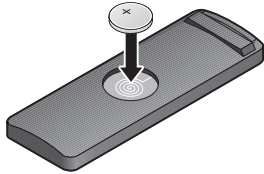
Remplacement des piles de la télécommande

Si la télécommande cesse de fonctionner ou si sa portée semble avoir diminué, il est temps de remplacer la pile.

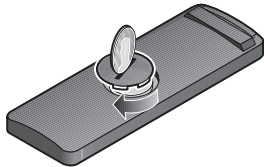
1. Utilisez une pièce de monnaie pour faire tourner le couvercle de la pile dans le sens inverse des aiguilles d'une montre.



2. Lorsque la pile est usagée, remplacez-la par une pile neuve (CR2032 ou DL2032). Les informations sur la pile et les instructions de sécurité figurent en page ii. Veillez à présenter la nouvelle pile côté plat vers le haut, avec le symbole + apparent.



3. Remettez le couvercle en place et tournez-le dans le sens horaire pour le verrouiller.

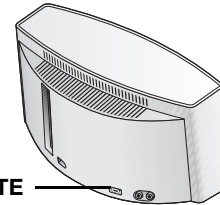


Compatibilité iPod/iPhone

Pour toute question concernant la compatibilité de votre iPod/iPhone avec le système musical numérique SoundDock 10, consultez la page indiquant les informations de compatibilité les plus récentes sur le site www.Bose.com.

Connecteur UPDATE

Le connecteur UPDATE situé en face arrière du système SoundDock 10 est réservé à d'éventuelles mises à jour logicielles.



Dépannage

Le tableau suivant permet de résoudre la plupart des problèmes pouvant survenir avec votre SoundDock 10. Avant de consulter ce tableau, procédez comme suit :

- Retirez l'iPod/iPhone de la station d'accueil et vérifiez qu'il n'y a pas d'obstructions sur les connecteurs de celle-ci et de l'iPod/iPhone. Remettez ensuite ce dernier en place.
- Vérifiez que vous disposez de la dernière version du logiciel de l'iPod/iPhone.

SYSTÈME MUSICAL NUMÉRIQUE SOUNDDOCK® 10

Problème	Mesure corrective
Aucun son ne sort du système SoundDock 10.	<ul style="list-style-type: none"> • Vérifiez que le cordon d'alimentation est correctement branché à l'arrière du SoundDock 10 et raccordé à une prise électrique alimentée. • Sur la télécommande, appuyez sur la touche de la source (station d'accueil ou AUX) correspondant au lecteur utilisé. • Appuyez sur la touche de lecture/pause de la télécommande. • Augmentez le volume. • Si vous écoutez un lecteur connecté à la fiche AUX IN, montez le volume de cet appareil. • Retirez votre iPod/iPhone de la station d'accueil, attendez cinq secondes et remettez-le en place. • Débranchez le câble secteur pendant une minute, puis rebranchez-le. Cette opération réinitialise le système.
Mon iPod/iPhone ne recharge pas.	<ul style="list-style-type: none"> • Vérifiez que le cordon d'alimentation est correctement branché à l'arrière de l'appareil. • Vérifiez que l'appareil est raccordé à une prise électrique alimentée.
Impossible de parcourir les listes de lecture de mon iPod/iPhone.	<ul style="list-style-type: none"> • Vérifiez que votre iPod/iPhone contient bien des listes de lecture.
Mon iPod/iPhone ne répond pas à la télécommande.	<ul style="list-style-type: none"> • Vérifiez qu'il n'y a pas d'obstacles entre la télécommande et l'appareil. • Nettoyez la petite lentille à l'avant de la télécommande, à l'aide d'un chiffon sec et propre. • Essayez d'utiliser la télécommande à partir d'un autre emplacement. Il est possible que le soleil ou une puissante source lumineuse provoque des interférences. • Retirez votre iPod/iPhone de la station d'accueil, attendez cinq secondes et remettez-le en place. • Vérifiez que la pile de la télécommande est installée correctement, ou remplacez-la si elle est ancienne (voir page 6).
Le SoundDock ne répond à aucune commande.	<ul style="list-style-type: none"> • Débranchez le câble secteur pendant une minute, puis rebranchez-le. Cette opération réinitialise le système. • Contactez le service client de Bose®.

Service client

Pour toutes questions sur le système musical numérique SoundDock 10, contactez votre revendeur Bose local. Vous pouvez également contacter Bose directement (voir la liste des adresses figurant dans le carton d'emballage).

Garantie limitée

Votre système musical numérique SoundDock 10 est couvert par une garantie limitée transférable. Les conditions détaillées de la garantie limitée sont notées sur la carte d'enregistrement qui accompagne votre système. Consultez la carte pour toutes instructions sur l'enregistrement. En cas d'oubli, les droits que vous confère cette garantie limitée ne s'en trouveront pas affectés.

Obligations de votre part pour bénéficiaire du service de garantie :

Renvoyer le produit avec la preuve de son achat auprès d'un revendeur Bose agréé, en procédant comme ci-dessous :

1. Visitez la page <http://global.bose.com> ou contactez votre revendeur agréé Bose pour connaître l'adresse du service après-vente agréé Bose® le plus proche.
2. Contactez ce service après-vente agréé. Vous recevrez des instructions pour l'expédition.

3. Envoyez le produit, en port payé, à l'adresse communiquée par le service après-vente agréé.
4. Indiquez clairement sur l'emballage extérieur tout numéro d'autorisation de retour.
(Les colis ne portant pas de numéro d'autorisation de retour, si ce dernier a été communiqué, seront refusés.)

Informations techniques

Alimentation électrique

États-Unis/Canada : 100-120V ~ 50/60Hz, 150W
International : 220-240V ~ 50/60Hz, 150W
100-240V ~ 50/60Hz, 150W

Dimensions

22,1 cm x 43,2 cm x 24,4 cm

Poids

8,4 kg



314136



BOSE[®]
Better sound through research[®]

©2009 Bose Corporation, The Mountain,
Framingham, MA 01701-9168 USA
AM314136 Rev.02